



# LE PÔLE RESSOURCES REGIONAL

Lettre d'octobre 2007

## A SAISONNIERS PRECAIRES, POLE RESSOURCES PRECAIRE...

Le 3<sup>ème</sup> séminaire régional sur la santé des saisonniers, qui vient de se dérouler à Saint-Jorioz, l'a montré : depuis plusieurs années, les acteurs locaux ont su mutualiser leurs expertises pour développer une véritable culture de santé publique. La diversité des expériences présentées lors de cette rencontre nous a permis de nous enrichir mutuellement et d'imaginer de nouvelles perspectives pour la promotion de la santé des saisonniers. En clôture du séminaire, nous faisons cependant un parallèle entre la précarité du travail saisonnier et celle de notre Pôle Ressources : cette analyse vient d'être confirmée par le rejet de notre demande de subvention auprès du Conseil Régional pour le fonctionnement du Pôle (organisation du séminaire, animation du site Internet, rédaction et diffusion de cette lettre...). La lettre que vous lisez sera-t-elle la dernière ?

La rédaction

## Pleine saison, pleine santé ?



Mme Gillet de Thorey (Conseil Régional),  
M. Bonhomme (DDASS 74),  
Mme Cacheux (Mutualité Française)



Des participants nombreux...et attentifs !

### Quelques échos

depuis la salle ou la tribune :

“Avant on considérait un peu les saisonniers comme une race à part, mais les saisonniers ont les mêmes difficultés que les résidents locaux”

“La drogue, ce n'est pas seulement le problème des saisonniers, mais de toute la station, employeurs et touristes y compris”

“Lorsque deux déterminants de santé se rencontrent, ils ne s'additionnent pas... ils se multiplient !”

“Plus que la précarité, ce qui pose problème c'est l'absence d'espérance”

Tout au long du séminaire, les échanges furent riches, et portèrent notamment sur les **déterminants de santé** et la santé des saisonniers comme question de **santé publique**. Deux documents de synthèse, élaborés par M. Daniel Oberlé, conseiller en santé publique, font le point sur ces deux questions.

Par ailleurs, une **étude bibliographique** sur la santé des saisonniers présente et résume de manière synthétique plus de 230 articles de presse, études, mémoires, ouvrages et guides, datés de décembre 1991 à juin 2007...

Enfin, les **expériences** présentées en atelier font l'objet de fiches de présentation, accompagnées de coordonnées utiles.

Retrouvez ces documents sur [www.saisonsante.fr](http://www.saisonsante.fr) !

Au cours du **marché aux expériences**, sept initiatives ont été détaillées par le menu :



Inscriptions pour le "marché aux expériences"

- ▶ une campagne de prévention des risques en matière de sexualité, mobilisant des saisonniers et des employeurs (Ardèche)
- ▶ un programme de réduction des risques liés à la consommation d'héroïne, en partenariat avec les pharmacies (Haute-Savoie) ;
- ▶ des journées d'échanges et d'information pour les personnes amenées à rencontrer et orienter des saisonniers (Savoie)
- ▶ la recherche d'un visuel commun pour communiquer sur des journées d'information et de promotion de la santé (Haute-Savoie) ;
- ▶ le traitement de la thématique "santé" dans un espace saisonnier (Isère) ;
- ▶ la création d'une exposition photographique sur le thème de la santé en saison, par et pour des saisonniers (Haute-Savoie) ;
- ▶ la mobilisation des acteurs locaux sur le thème de la santé et de la saisonnalité, dans le cadre d'une « démarche en spirale » (Isère)

# Un réseau pour la mobilité et l'emploi des jeunes



RESEAU REGIONAL  
DES MISSIONS LOCALES ET DES PAIO

M. Renaud Berrin, responsable du réseau JEMRA, nous donne son point de vue sur la saison...

## Pourriez-vous nous décrire JEMRA en quelques mots ?

JEMRA, c'est avant tout un réseau au service de la mobilité et de l'insertion professionnelle des jeunes: "Jeunes Emplois Mobilité Rhône-Alpes". Ce réseau réunit depuis 12 ans des missions locales et des PAIO de la région Rhône-Alpes, qui se mobilisent pour faciliter l'insertion des jeunes et misent pour cela sur une première expérience à l'étranger ou comme saisonnier en station.

Nous accompagnons chaque année 450 à 500 jeunes en saison, et une centaine de jeunes partent essentiellement en direction de Londres et de Dublin. Et ce qu'il faut noter, c'est que nous remplissons bien notre mission d'insertion puisque 80% d'entre eux sont au mieux titulaires d'un BEP ou d'un CAP. Sur le plan de l'autonomie et de l'insertion professionnelle, une expérience en saison, loin de son cadre de vie habituel, est un vrai "plus"...

## En quoi vous différenciez-vous d'un service type « bourse d'emploi » ?

Notre finalité n'est pas simplement de "placer" des jeunes, même si nous nous sommes dotés d'un bel outil de gestion des profils et des offres d'emploi.

Le réseau, depuis sa création, a mené un gros travail sur la préparation à la mobilité, et la sélection de jeunes pour qui la

saison puisse être un tremplin professionnel et social. La saison ne peut rien apporter à une personne en souffrance, bien au contraire !

C'est pour cette raison que nous cherchons à évaluer, en amont, la bonne santé du jeune, surtout du point de vue psychologique. Cela passe par une méthodologie spécifique de l'entretien, qui résulte de nombreuses années de capitalisation des pratiques...mais toute la difficulté de l'exercice réside dans le fait que nous sommes dans l'humain. La notion de bonne santé est subjective ; elle varie dans le temps et en fonction du poste recherché...

## Comment percevez-vous la saison du point de vue de la santé, justement ?

Et bien je crois qu'il y aurait un travail d'information et de prévention supplémentaire à mener avec les 35 missions locales de notre réseau.

Il y aurait par exemple un travail à mener auprès des jeunes femmes, en matière de contraception. Et puis il y a la question de la facilité d'accès à divers produits, plus ou moins importante suivant la station, mais qui peut renforcer l'addiction d'un jeune...Sans noircir le tableau, parce que pour de nombreux jeunes la saison est une véritable

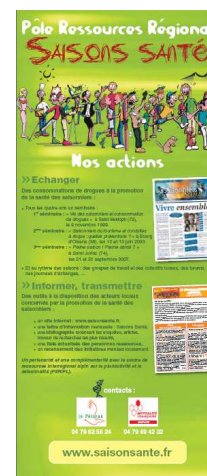
opportunité sur le plan professionnel et personnel, leur accompagnement me paraît une priorité.

## Avez-vous des projets de ce côté ?

Effectivement, nous avons lancé plusieurs chantiers. Il y a tout d'abord la question de la "sécurisation des parcours professionnels". C'est un mot à la mode mais qui correspond bien à nos objectifs, depuis le début. Nous expérimentons cette année le suivi d'une quarantaine de jeunes sur l'intersaison.

Et puis nous avons lancé au printemps dernier un projet qui nous tient à cœur, parce qu'il mise sur l'implication des saisonniers. C'est le projet "Saisonniers citoyens et solidaires". Nous proposons notamment à des saisonniers expérimentés de parrainer des jeunes dans leur première saison. Nous invitons aussi les saisonniers qui le souhaitent à témoigner de leur expérience et à participer à la création d'un forum...

En savoir plus : [www.jemra.org](http://www.jemra.org)



## Plus de couleurs pour le Pôle Saisons Santé !

A l'occasion du séminaire "Pleine saison, pleine santé", le Pôle s'est doté de deux panneaux d'information supplémentaires, pour présenter les actions menées dans toute la région !

## Animation du Pôle Ressources Régional Saisons Santé :

LE PELICAN, 60 rue du Commandant Perceval, 73 000 CHAMBERY Tél.: 04 79 62 56 24

MUTUALITE FRANCAISE SAVOIE, 134 à 152 Faubourg Maché, 73 000 CHAMBERY Tél.: 04 79 69 42 32

Et pour en savoir plus : [www.saisonsante.fr](http://www.saisonsante.fr)